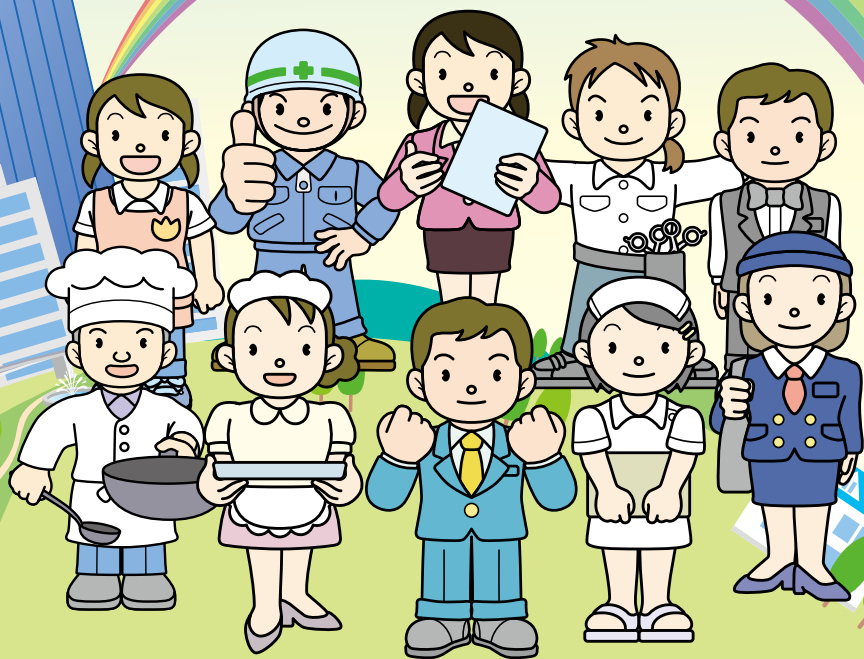


労働組合のしおり



まえがき

東京都労働相談情報センターでは、職場でおこるさまざまな問題に関する相談に応じています。相談内容をみると、解雇や賃金不払、労働契約等、労働条件に関する深刻な相談が多く寄せられています。

働く人が、職場で起こった問題を解決したいとき、あるいは労働条件を改善したいときに、一人で使用者に交渉しても、一般的には対等に話し合えないことが多いと思われます。そこで労働者が対等な立場で使用者と交渉するためには労働組合の存在が必要となってきます。

労働相談情報センターでは、労働組合についてはじめて接する労働者の方を対象に、労働組合の概要についてわかりやすく解説した本冊子を作成しました。

本冊子が、労働組合をご理解いただくための一助となれば幸いです。

平成26年3月

東京都労働相談情報センター

目次

ページ

I	労働者と労働組合	2
1	労働組合はどんな団体か	2
2	労働組合に関する法律	3
3	労働者と使用者	4
4	労働組合に必要なもの	7
5	労働組合の形態	8
6	上部団体、地域団体	8
II	労働組合に加入する	9
1	労働組合に加入する	9
2	労働組合の結成	10
3	1人でも加入できる労働組合に加入する。	11
	労働組合を結成すると… ～労働条件の改善～	12
	労働組合に加入すると… ～職場で相談・職場で解決～	13
III	労働組合の活動	14
1	団体交渉	14
2	労働協約	15
3	争議行為	16
4	不当労働行為	17
IV	労働問題が発生したら	18
	労働委員会による不当労働行為の審査	22
V	労働組合の組織状況	24
VI	都内主要労働団体一覧	26
1	連合東京	26
2	東京地評(旧「東京地評」と「東京労連」が合流)	27
3	東京労連	27
4	東京全労協	28
5	その他純中立主要単産	28
VII	官公庁案内	30

① 労働者と労働組合

労働組合は、労働者が、労働条件の維持改善を主な目的として、自主的・民主的に運営する団体です。

1 労働組合はどんな団体か

みなさんは、「労働組合」と聞くと何をしているところを思い浮かべるでしょうか。街頭で演説したり、ビラを配ったりしているところを思い浮かべる人もいるでしょう。労働組合とは、一体どのような団体なのでしょうか。

労働組合は、「労働者が、労働条件の維持改善を主な目的として、自主的・民主的に運営する団体」です。例えば、賃上げ（賃金の引き上げ）や夏冬の一時金（ボーナス）について、会社（使用者）と交渉するのも「労働条件の維持改善」のためです。労働条件の実態を調べて、勉強会などで研究するのもそのためです。近年の厳しい労働環境の下では、解雇や賃金不払にあう労働者も珍しくないと思われませんが、そうした個人の問題について労働組合が交渉することも「労働条件の維持改善」に当たります。また、労働組合は、会社内のことに限らず、政府に対して様々な政策の実現を求めるなど、広く政治的・社会的活動を行っていますが、これも労働者の経済的な地位向上を図るために必要であることが多く、労働者の地位向上という大きな目的では一致することになります。

労働条件の維持改善のためには、使用者と話し合うこと（交渉）が必要となりますが、一人一人では対等な交渉ができないことも多いと思われれます。そこで、対等な立場で使用者と交渉するために、労働者がまとまって労働組合を結成するわけです。また労働組合は、労働者自身が、自主的かつ民主的に運営することが必要となります。

2 労働組合に関する法律

労働組合を結成し交渉する権利は、**憲法** で保障されています。

憲法第28条

勤労者の団結する権利及び団体交渉その他の団体行動をする権利は、これを保障する。

憲法第28条では、以下の3つの権利を保障しています。

- ① 労働者が団結する権利 ————— 団結権
- ② 労働者が使用者と交渉する権利 ————— 団体交渉権
- ③ 労働者が要求実現のために団体に行動する権利 ——— 団体行動権
(争議権)

この憲法第28条で挙げられた権利を、具体的に保障する目的で作られたのが「**労働組合法**」という法律で、この労働組合法が、労働組合に関する基本的な法律となります。

3 労働者と使用者

労働組合法では、事務職や技術職、あるいは正社員や契約社員・パートタイマーなど、職種や名称は異なっても、他人に使用され、働いて得られるお金（賃金）によって生活している人はみな「労働者」となります。その他、請負で働いている個人、建設業の一人親方、失業者等も労働組合を結成したり、合同労組に加入することが可能です。

労働組合法第3条（労働者）

この法律で「労働者」とは、職業の種類を問わず、賃金、給料その他これに準ずる収入によって生活する者をいう。

これに対し、労働者を雇用する立場にある人を「使用者」といいます。労働組合法では、「使用者の利益を代表する者」が参加している労働組合は、労働組合法上の労働組合として認めていません。「使用者の利益を代表する者」とは、具体的に会社の役員、工場長、人事課長、秘書などが挙げられますが、名称が同じでも職務内容は会社によって異なることもあるので、実際には個々のケースで判断されることとなります。

労働組合Q&A

Q
1

会社は組合員から管理職を除外しないと団体交渉に応じないといっています。管理職が入っていると労働組合は労働組合として認められないのでしょうか。

A
1

組合員の範囲は労働組合自体が決めることですが、労働組合法上の「使用者の利益を代表する者」とは、「部長」「課長」などの名称にとらわれず、その権限が労働組合としての誠意と責任に抵触するかどうかで判断されます。

労働組合法上、非組合員とみなされるのは、次の場合です（労組法第2条第1項）。

- ① 「役員」：取締役、監査役、理事、監事など
- ② 「雇入解雇昇進又は異動に関して直接の権限を持つ監督的地位にある労働者」：人事権を持つ上級管理者
- ③ 「使用者の労働関係についての計画と方針とに関する機密の事項に接し、そのためにその職務上の義務と責任とが当該労働組合の組合員としての誠意と責任とに直接に抵触する監督的地位にある労働者」：労務・人事部課の管理者など

したがって①～③に該当しない事業部門の管理者などを組合員としているのであれば、労組法上の問題はありませぬので、使用者は誠実に団体交渉に応じる義務があります。会社が労働組合としての資格に疑義を持っていて団体交渉に応じないような場合は、労働委員会に不当労働行為の救済申立て（17ページ）や資格審査を申請するとよいでしょう。

労働組合Q&A

Q
2

パートとして働いていますが、会社の労働組合は正社員だけで構成されています。このような場合はどうしたらよいでしょうか。

A
2

組合員の範囲は労働組合自体が決めることになっており、これまで多くの労働組合は正社員を中心に組織・運営されてきました。しかし最近では、正社員中心であった労働組合が非正社員を積極的に受け入れる動きも出てきていますので、会社の労働組合に相談するのがよいでしょう。

また、会社内の労働組合が加入を認めない場合は、パートや派遣労働者を受け入れている地域の合同労組などに加入したり、自分たちで労働組合を結成することも可能です。



4 労働組合に必要なもの

労働組合は、使用者の承認を得る必要もなければ、どこかの役所に届け出る必要もありません。ただし、その労働組合が、労働組合法上の労働組合として認められるには、以下の条件が必要です。

要件
労働組合と認められる

- ① 労働者が主体となって組織している。
- ② 自主的に運営している。
- ③ 主な目的が労働条件の維持改善である。
- ④ 組合規約には組合の名称・主たる事務所の所在地、組合員の差別的扱いをしない、総会を少なくとも毎年1回開く、などの規定を明記する。

労働組合法第2条（労働組合）

この法律で「労働組合」とは、労働者が主体となって自主的に労働条件の維持改善その他経済的地位の向上を図ることを主たる目的として組織する団体またはその連合団体をいう。（以下省略）

また、反対に、「労働条件の維持改善という目的」と「自主的・民主的な運営」に反する、以下のことはあってはなりません。

されないこと
労働組合と認めら

- ① 使用者の利益代表者が参加すること。
- ② 使用者から経済的援助をうけること。
- ③ 共済・福利事業のみを目的とすること。
- ④ 政治運動や社会運動を主な目的とすること。

5 労働組合の形態

労働組合は、組織の形態の違いによって、次のように分けられます。

① 企業別労組

同一企業の労働者によって組織される労働組合です。日本の労働組合のほとんどがこの形態です。(海員組合など)

② 産業別労組

企業の枠を超えて同一産業に従事する労働者によって、職種に関係なく組織される労働組合です。

③ 職業別労組

熟練した労働者等によって組織される労働組合です。機械化が進み熟練労働者が減少したことからこの形態の組合も少数化しています。

④ 合同労組

企業の枠を超えて、一定の地域で個人加入を原則として組織される労働組合です。中小企業の労働者が労働組合を結成しにくいという事情から生まれたものです。職種別や産業別に組織したり、管理職や女性・外国人・パートなど対象者を限定したり、様々な形態をとります。

6 上部団体、地域団体

労働組合を結成するときや使用者と交渉するときに、他の労働団体に相談したり、協力してもらう場合があります。これらの団体は、産業ごとにあるいは地域ごとに組織され、上部団体や地域団体と呼ばれます。

個々の労働組合がこれらの団体に加入し、他の労働組合と連帯することにより、より大きな活動が可能となり、交渉力の向上と労働条件の一層の改善につながる場合があります。

労働組合に加入する



労働条件の改善を図りたい、一方的な人員整理を撤回させたい、突然の配転命令を止めさせたいなどの労働条件に関する問題は個人的に使用者と話し合っ解決を図るには限界があります。そこで対等な立場で、労働組合と使用者が話し合いや団体交渉によって解決を図ることが望まれます。

1 労働組合に加入する

あなたが労働者として働くことになった職場で既に労働組合が存在する場合、その労働組合に加入することで組合員となることができます。

労働組合の目的は「労働条件の維持改善その他経済的地位の向上」(労働組合法第2条)です。

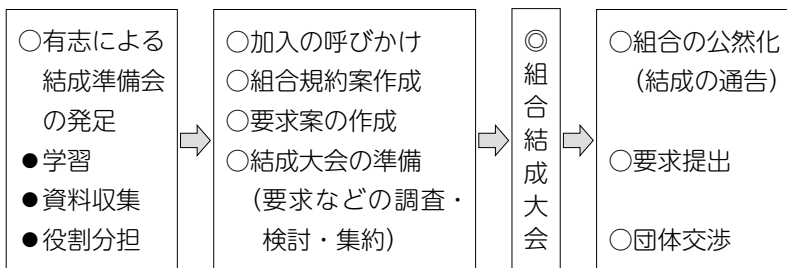
しかし、労働者がおかれている状況はさまざまで、労働者自身が自主的かつ民主的に運営している組織であるため、労働組合によって活動方針は異なります。

また、組合規約(組合の事業、組合員の範囲、組合員の権利・義務、加入・脱退の手続、組合の機関、議決の方法、選挙の方法、組合費、会計、表彰・制裁など)についても、労働組合によって内容が異なりますので、加入前にはよく確認することが重要です。

2 労働組合の結成

労働条件に関する事を会社と話し合いたくても、会社に労働組合が無い場合、新たに労働組合を結成すれば、使用者との交渉を行うことができるようになります。

実際に、労働組合を結成するには、どのようにしたらよいでしょうか。労働組合結成の流れは、一般的には次のようになります。



あくまでこれは一般的な例であって、常にこのような順序になるとは限りません。これらの活動が並行してすすめられたり、順序が逆になったりすることもあります。また労働組合は、労働者が2人以上集まればいつでも自由に結成することができます。使用者の承認を得る必要も、どこかに届け出る必要もありません。

ただし、労働組合が法人登記をしたい場合や、後で説明する不当労働行為の救済を申し立てる場合などは、「都道府県労働委員会」で「資格審査」を受けることになります（労働組合法第5条）。

「資格審査」では、労働組合が労働組合法上の労働組合として認められるかどうか、言い換えると、「労働組合に必要な条件」（7ページ）を備えているかどうかについて、審査されることになります。

労働組合の詳しい結成手順については、「東京都労働相談情報センター」や各労働団体に問い合わせる方法もあります。

3 1人でも加入できる労働組合に加入する。

労働組合を結成したいと思っても、仲間が見つからない、時間をかけられないといった場合は、1人でも加入できる地域の合同労組などの労働組合に加入する方法もあります。

使用者は、自社の社員が1人しか加入していない合同労組であっても、企業別労組と同様に誠実に団体交渉に応じる義務があります。

労働組合の結成や運営については労働相談情報センターをご利用ください

都内6か所の労働相談情報センターでは、賃金や労働時間などの労働条件に関することや、労働組合の結成・運営に関する事など、労働問題全般にわたって、相談に応じています。

また、労働基準法や労使関係のあり方など、各種の労働問題に関するセミナーを実施しています。是非、ご利用ください。

(⇒ 労働相談情報センターの連絡先は30ページをご覧ください。)

労働組合を結成すると… ～労働条件の改善～

本書で労働組合について説明していますが、イメージが掴みづらいかもかもしれません。ここでは、労働組合を結成し、団体交渉(14ページ)を行った結果、労働条件の改善を行うことができた事例を紹介します。



そこで……

従業員全員で労働組合を作って就業規則を作ってもらえるよう団体交渉をすることにしました。

※使用者は団体交渉を正当な理由無く断ることはできません。



労働基準法第89条(作成及び届出の義務)

常時10人以上の労働者を使用する使用者は、次に掲げる事項について就業規則を作成し、行政官庁に届け出なければならない。次に掲げる事項を変更した場合においても、同様とする。(以下省略)

労働組合に加入すると… ～職場で相談・職場で解決～

これまで多くの会社で労働組合が結成され、労働条件などの改善が取り組まれてきました。

そのため、これから新しく働き始める職場では既に快適な職場環境が用意されているかもしれません。

この場合、労働組合に加入しなくても自分が快適に働くための環境は維持されるのでしょうか？

たとえ現在の労働条件が適切であっても、不当な扱いを受けないとは言い切れません。また、職場内で予期せぬトラブルが発生するかもしれません。

そのようなとき、労働組合に加入していれば自身の問題について相談をしたり、使用者との団体交渉で解決することができます。同じ会社の労働者で組織された労働組合（企業別組合）ならば、職場環境に即したアドバイスを期待することができます。

労働組合の活動



労働組合は、使用者との団体交渉を通じて労働条件の維持改善を図ります。労使双方が合意すれば、労働協約を締結します。合意に至らない場合には、争議行為を行うこともあります。

1 団体交渉

労働組合の最大の目的は「労働条件の維持改善」です。この目的を実現するために、労働組合は、使用者と「賃金の引き上げ」「労働時間や休憩時間等についての改善」等の交渉を行います。これを「団体交渉」(略称「団交」)といいます。実際に団体交渉をするのは、労働組合の代表者(委員長や副委員長、書記長など)または労働組合の委任を受けた人です。(労働組合法第6条)

団体交渉を行うには、通常は、まず労働組合が、調査や会議を通じて組合員の実態や要望を把握し、それらをさらに議論して労働組合としての要求にまとめあげます。そしてその要求を使用者側に通知し、話し合い(団体交渉)を求めることになります。

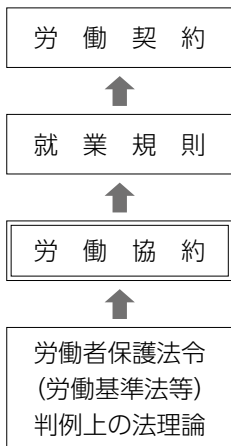
使用者は、労働組合の要求を受け入れることまでは義務づけられていませんが、正当な理由なく団体交渉を拒否することはできません。(労働組合法第7条2号) また、単に交渉に応じるだけでなく、要求を検討し、受け入れられなければその根拠を示すなど、誠実に対応しなければなりません。

2 労働協約

団体交渉の結果、労使間で合意した事項を書面にし、双方の代表が署名または記名押印したものを労働協約といいます。(労働組合法第14条)

労働組合にとって、団体交渉を通じて組合員に有利な労働条件を得て、それを労働協約として結ぶことは、大きな目的の一つです。なぜなら、労働協約は、労働者と使用者が個々に結ぶ労働契約や、最終的に使用者が決定できる就業規則よりも強い効力が認められているからです。使用者は、労働契約や就業規則が労働協約より下回っている場合、労働協約の条件に従って雇用しなければなりません。(労働組合法第16条)

〈労働条件決定のしくみ〉



「A↑B」は、AのうちBを下回る部分を無効とし、Bを優先して適用させるという意味です。

労働協約は最初から包括的なものである必要はなく、ただ一条だけでも構いません。実際には、それらを積み重ねて徐々に形式を整えていくことになるでしょう。

労働協約の有効期間を定める場合には、3年までとなっています。3年をこえる有効期間を定めても、3年の有効期間を定めたものとみなされます。また、有効期間の定めがない労働協約は、労使の当事者の一方が署名または記名押印した文書により相手方に90日以上前に告知して、解約することが可能です。(労働組合法第15条)

3 争議行為

労使間の主張が一致せず、団体交渉を重ねてもなお解決しない場合、労働組合は圧力手段である「争議行為」によって要求を実現させようとする場合があります。先程述べました「労働者が要求実現のために団体に行動する権利〈団体行動権（争議権）〉（3ページ）がこれに関係します。争議行為の目的及び手段・方法が正当であれば、刑事上の処罰を免除され（労働組合法第1条第2項）、または民事上の責任（損害賠償）も免除されます（労働組合法第8条）。

労働組合の行う代表的な争議行為には、組合員が団結して労務の提供を拒否する（働かない）「同盟罷業（ストライキ）」（略称スト）、意識的に作業能率を低下させる「怠業（サボタージュ）」などがあります。また、使用者の行うものに、争議中の労働者を事業場から閉め出して仕事を与えず、その分の賃金を支払わないことで経済的な圧力をかける「作業所閉鎖（ロックアウト）」があります。（労働関係調整法第7条）。

これらはすべて正当になるというわけではありません。労働組合の行う争議行為については、目的が正当なもの（あくまで労働者の労働条件の維持改善を目的としたもの）で、かつ手段・方法が正当なもの（労働組合の統一的組織的な運動である、他の基本的人権との調和を破らない、など）でなければ、刑事・民事上の免責は受けられません。

4 不当労働行為

使用者は、労働組合が団体交渉を申し入れたにもかかわらず、正当な理由なくこれを拒否したり（団体交渉拒否）、組合活動を行ったことを理由に労働者を解雇したり不利益な扱いをすること（不利益取扱い）はできません。労働組合法は、労働者や労働組合の正当な活動を使用者が妨害する行為や、労働組合を弱体化させる行為を禁止しています。（労働組合法第7条）この行為を「不当労働行為」といいます。

使用者が労働者を雇うときに、労働組合に加入しないこと・労働組合から脱退することを条件としたり（黄犬契約）、非組合員を組合員より有利に取り扱うことも、不当労働行為となります。その他、使用者が労働組合の運営経費を援助したり（経費援助）、労働組合の結成や運営に対して支配したり介入したりすること（支配介入）は、労働組合に必要な「自主的な運営」を失わせることとなり、不当労働行為となります。

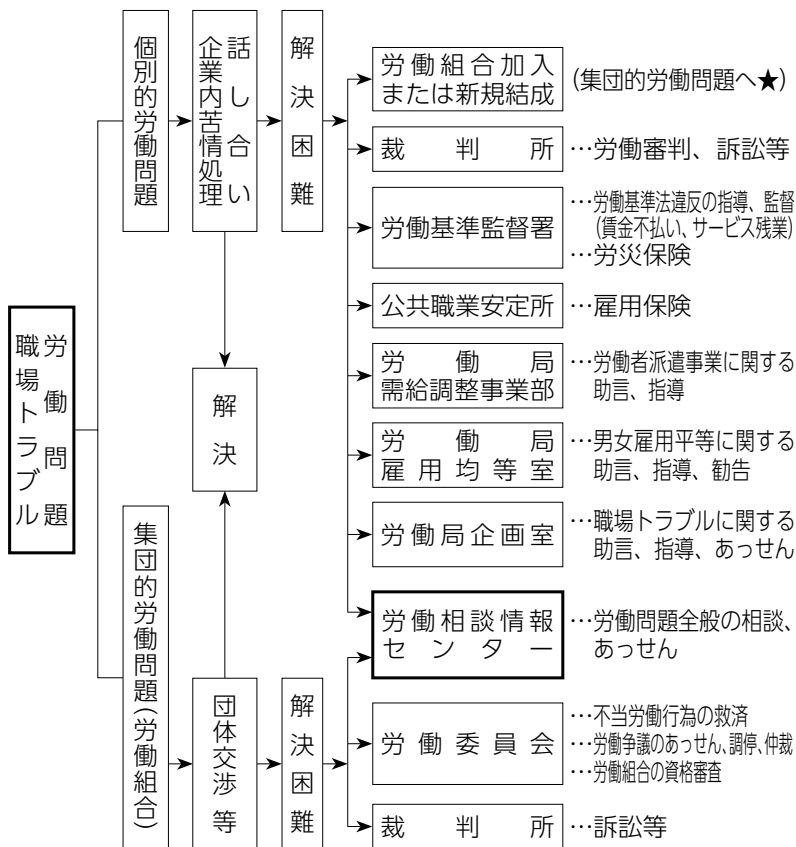
ただし、最小限の広さの事務所を労働組合に供与することや、勤務時間中の団体交渉について、その時間の賃金を支払うこと、労働組合の福利厚生事業（慶弔見舞金制度など）についての援助は、不当労働行為にはなりません。

労働組合は、使用者が不当労働行為を行ったとみられる場合には、都道府県労働委員会に救済の申立てができます。都道府県労働委員会では、申立てに基づいて審査を行い、不当労働行為があったと認められれば、使用者に対して「解雇を撤回しなさい」「支配介入をしてはいけません」というように命令することができます（労働組合法第27条）。

労働問題が発生したら

IV

実際に労働問題（職場トラブル等）が発生した場合の対応や相談機関は、次のようになっています。



労働組合Q&A

Q 3	<p>組合事務所と掲示板の設置を会社に要求しましたが、それらは経費の援助になるので認められないと断られました。</p>
A 3	<p>労働組合の運営に要する費用を援助することは、労働組合の自主性を損なうため禁じられています。</p> <p>しかし、</p> <ul style="list-style-type: none"> ①労働者が労働時間中に賃金を受けながら使用者と協議したり、交渉すること ②福利厚生基金としての寄付 ③最小限の広さの事務所の供与 <p>は差し支えないとされています（労組法第7条第3号）。実際にはそれ以外に組合掲示板の貸与などが慣行として定着しています。</p> <p>ただ、判例では、企業施設は本来企業がその企業目的を達成するためのものであって、労働組合であるからといって、使用者の許諾なしに当然に企業施設を利用する権限を有するものではない、とされています。</p>

労働組合Q&A

Q
4

A社との間で事業譲渡の話が進んでいるとの噂があり、団体交渉の議題に取り上げようとしたところ、会社から「経営権」事項なので団体交渉には応じないとの回答がきました。

A
4

団体交渉の対象となる事項については、基本的に交渉を行う当事者が自由に決めることができますが、使用者が労働組合法によって団体交渉を行うことを義務づけられている事項もあります。(義務的団交事項)。

義務的団交事項は、一般的には「構成員たる労働者の労働条件その他の待遇や当該団体的労使関係の運営に関する事項であって、使用者に処分可能なもの」と解されています。典型的には、賃金、労働時間などの労働条件、企業内における組合活動の権利などです。

使用者は労働組合から要求されている団体交渉の内容が「経営権」事項であるとして、団体交渉に応じないことがあります。

経営・販売戦略、役員・管理職の人事など、使用者が自らの責任で決定すべきであり、団体交渉になじまない事項はありうるとされていますが、法律上「経営権」という団体交渉を免れるための特別な権利が認められているわけではありません。

経営に関する事項も、労働者の労働条件や経済的地位の向上と関係がある限り交渉の対象になると考えられています。事業譲渡、工場移転、新たな生産方式の採用なども義務的団交事項となりうるのです。

労働組合Q&A

Q
5

組合活動を行ったことにより解雇されてしまいました。どうしたらよいでしょうか。

A
5

労働者が正当な組合活動をしたことを理由に、会社が「解雇その他の不利益な扱い」をすることは、不当労働行為にあたります（労働組合法第7条第1号）。

労働組合は不当労働行為にあたる行為があったときには、都道府県の労働委員会へ、会社のそのような行為をやめさせる命令を出してもらうために申立てを行うことができます（22ページ）。

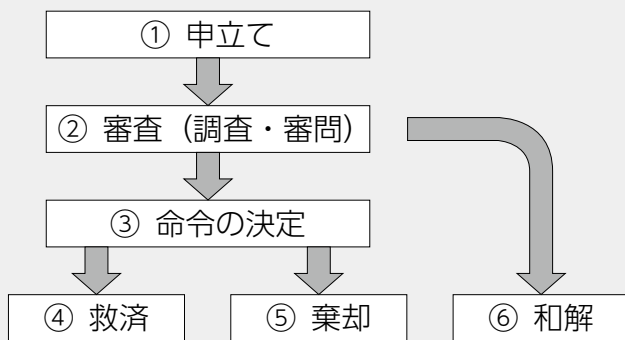
なお、命令に不服がある場合は、中央労働委員会に再審査の申立てをしたり、裁判所に命令を取り消す訴訟をおこすことができます。

不当労働行為が起きた場合には、労働委員会に救済の申立てをすることもできますが、団体交渉や争議行為により、労働組合が自ら団結権の侵害を回復することもできます。まず、上部団体や労働相談情報センターに相談してみる 것이よいでしょう。

労働委員会による不当労働行為の審査

不当労働行為だと思われる行為が行われた場合、労働者や労働組合はその行為を正すため、労働委員会に救済の申立てをすることができます。

申立てを行う場合は、その行為があった日から1年以内にしなければなりません。



命令に不服がある場合

- ・ 中央労働委員会 に再審査の申立て
- ・ 裁判所 に命令の取消しを求める訴訟

①申立て

申立書を労働委員会に提出します。申立てをする労働組合が労働組合法で定められた資格を備えた労働組合（10ページ）であることを証明する資料の添付が必要です。

②審査（調査・審問）

- ・労働委員会は、審問開始前に調査を行い、当事者双方の意見を聴いて、争点・証拠、審問回数、救済命令等の交付予定時期等を記載した審査の計画を定めます。
- ・争いの事実を知っている証人や当事者から公開の席で事実関係を尋ねます。

③命令の決定

審問が終わると、公益委員会議（非公開）が開かれ、その使用者の行為が不当労働行為にあたるかどうかを判断し、命令書を交付します。

④救済命令

不当労働行為と判定したときは、労働者の解雇や処分の撤回、不利益な賃金や身分の是正、正常な団体交渉の実施、労働組合への干渉の禁止などを命令します。

⑤棄却命令

不当労働行為でないと判断したときは、労働者や労働組合の主張を認めないこととなります。

⑥和解

労働委員会は事件の性質上、和解によって解決する方が適当であると判断された場合や当事者が話し合いによる円満解決を望む場合には、審査の途中において、和解を勧めることとなります。

労働組合の組織状況



東京都産業労働局で行っている「東京都における労働組合の組織状況」調査によると、都内の労働組合数は7,503組合で、労働組合員数は約212万人、全雇用者数に占める組合員数の割合（組織率）は24.1%となっています。（平成25年6月現在）

一方、全国の状況を見てみると、労働組合数は54,182組合、労働組合員数は約987万人、組織率は17.7%となっています。また、民間企業の規模別組織状況は、次のようになっています。

〈民間企業の労組組織状況〉 （平成25年6月現在）

	企業規模	労働組合員数	雇用者数	組織率
全 国	1,000人以上	529万0千人	1,179万人	44.9%
	300～999人	118万7千人	} 1,388万人	} 13.1%
	100～299人	63万5千人		
	30～99人	20万9千人	} 2,369万人	} 1.0%
	29人以下	3万1千人		
	その他	96万3千人	—	—
	全 体	831万4千人	5,006万人	16.6%

注1) 「その他」には、複数企業の労働者で組織されている労働組合及び規模不明の労働組合が含まれる。

注2) 雇用者数は、労働力調査の民営企業（農林業を除く。）の数値であり、「全体」には「規模不明」が含まれる。

以上のように、大規模企業で働く人は雇用者数では少ない一方で労働組合の組織率は高く、反対に小規模企業で働く人は雇用者数では多いにもかかわらず組織率はかなり低くなっています。

また、組織率を前年と比較すると1,000人以上規模では0.9ポイント、100人～999人規模では0.2ポイントそれぞれ前年から下回りました。99人以下規模では前年と同率でした。

産業別でみると、組合員数が多いのは、①製造業（266万2千人）、②卸売・小売業（125万6千人）、③運輸・郵便業（86万5千人）となっています（公務除く）。また、前年と比べ、増減幅が大きかった産業は、卸売・小売業の4万6千人（3.8%）増、宿泊・飲食サービス業の1万7千人（11.7%）増、建設業の1万6千人（1.9%）減となっています。

（厚生労働省『労働組合基礎調査』平成25年6月現在）

主要連合団体別の状況を見ると、次のようになっています。

〈主要団体別組合員数〉

（平成25年6月現在）

	団体名	労働組合員数	全労働組合員数に占める割合
全 国	連合 （日本労働組合総連合会）	670万6千人	67.9(%)
	全労連 （全国労働組合総連合）	59万2千人	6.0(%)
	全労協 （全国労働組合連絡協議会）	10万9千人	1.1(%)
	全 体	987万人	100.0(%)
都 内	連合東京 （日本労働組合総連合会東京都連合会）	106万1,773人	50.0(%)
	東京地評 （東京地方労働組合評議会）	21万9,894人	10.4(%)
	東京労連 （東京地方労働組合総連合）	12万4,716人	5.9(%)
	東京全労協 （東京全国労働組合連絡協議会）	6万 209人	2.8(%)
	全 体	212万2,563人	100.0(%)

（注）複数の主要団体に加盟している労働組合は、それぞれ重複しています。
また「全体」の中には、無所属の労働組合も含まれるため、上記の団体を合わせても占有率は100%になりません。

厚生労働省 平成25年「労働組合基礎調査」

東京都 平成25年「東京都における労働組合の組織状況」より

都内主要労働団体一覧

VI

1 連合東京

所在地	港区芝浦3-2-22 田町交通ビル2階		
電話	03 (5444) 0510	FAX	03 (5444) 0303

UAゼンセン東京都支部
 電機連合東京地方協議会
 情報労連東京都協議会
 自治労連東京都本部
 自動車総連東京地方協議会
 JAM東京都連絡会
 JP労組東京地方本部
 東京都電力総連
 フード連合東京地区協議会
 私鉄東京連絡会
 航空連合東京
 基幹労連東京都本部
 JEC連合東京地方連絡会
 サービス連合東京
 運輸労連東京都連合会
 JR総連東京都協議会
 印刷労連関東南部地方協議会
 全国ガス東京

東京交通労組
 政労連東京地区連絡会議
 化学総連東京地方連絡会議
 全水道東京水道労組
 全自交東京地方連合会
 NHK労連東京支部
 ゴム連合東京都協議会
 JR連合東京都協議会
 労供労連東京
 東京国税労組
 全印刷東京地区協議会
 建設連合関東地方連合会
 全駐労東京地区本部
 日本税関労働組合東京地区本部
 全国労働金庫労働組合連合会
 連合東京紙パ連合
 労済労連東京連絡会
 全電線東京地方協議会

東京都公立学校教職員組合
 交通労連東京都支部
 国公総連関東東京
 全国競馬連合大井厩務員労組
 森林労連東京地方連絡協議会
 港運同盟関東地方本部
 東京私立学校教職員組合
 全造幣労組東京事務所
 自治労連東京
 首都圏建設産業ユニオン
 KPU東京地連
 連合ユニオン東京
 全国一般東京一般労組
 東急ホテル労組
 東京都特区現業労組
 連合東京三多摩ユニオン
 連合東京地域労組連絡会

※連合東京は、連合（日本労働組合総連合会）の地方組織の一つです。

2 東京地評（旧「東京地評」と「東京労連」が合流）

所在地	豊島区南大塚2-33-10 東京労働会館内		
電話	03 (5395) 3171	F A X	03 (5395) 3240

東京土建一般 東京私大教連 新聞労連東京 国労東京 出版労連東京地協連 建設関連労連 民法労連関東地連 全港湾東京 東京国公 金融ユニオン東京支部 文京区労協 千代田区労協	<h3>3 東京労連</h3>								
	<table border="1"> <tr> <td>所在地</td> <td colspan="3">豊島区南大塚2-33-10 東京労働会館内</td> </tr> <tr> <td>電話</td> <td>03 (3943) 6461</td> <td>F A X</td> <td>03 (3943) 6471</td> </tr> </table>	所在地	豊島区南大塚2-33-10 東京労働会館内			電話	03 (3943) 6461	F A X	03 (3943) 6471
	所在地	豊島区南大塚2-33-10 東京労働会館内							
電話	03 (3943) 6461	F A X	03 (3943) 6471						
<table border="1"> <tr> <td> 東京医労連 全労連・全国一般東京 年金者組合東京 J M I U 東京 生協労連東京都連 建交労東京 全印総連東京 東京私教連 通信労組東京 映産労 福祉保育労東京地本 東京靴工組合 化学一般関東地本 東京自治労連 </td> <td> 都教組 都障教組 首都大学東京労組 金融労連東京地連 首都圏青年ユニオン 郵政産業ユニオン東京地本 首都圏移住労働者ユニオン コミュニティユニオン東京 電気・情報ユニオン東京支部 38 地域組織 オブザーバー加盟組織 全損保東京 東京港湾労協 </td> </tr> <tr> <td> 自交総連東京地連 国土交通労組羽田航空支部 国土交通労組東京気象支部 日本映画放送産業労組 </td> <td> 全法務東京支部 全税関東京支部 全司法最高裁判所 全司法東京高裁支部 全司法東京地裁支部 </td> </tr> </table>	東京医労連 全労連・全国一般東京 年金者組合東京 J M I U 東京 生協労連東京都連 建交労東京 全印総連東京 東京私教連 通信労組東京 映産労 福祉保育労東京地本 東京靴工組合 化学一般関東地本 東京自治労連	都教組 都障教組 首都大学東京労組 金融労連東京地連 首都圏青年ユニオン 郵政産業ユニオン東京地本 首都圏移住労働者ユニオン コミュニティユニオン東京 電気・情報ユニオン東京支部 38 地域組織 オブザーバー加盟組織 全損保東京 東京港湾労協	自交総連東京地連 国土交通労組羽田航空支部 国土交通労組東京気象支部 日本映画放送産業労組	全法務東京支部 全税関東京支部 全司法最高裁判所 全司法東京高裁支部 全司法東京地裁支部					
東京医労連 全労連・全国一般東京 年金者組合東京 J M I U 東京 生協労連東京都連 建交労東京 全印総連東京 東京私教連 通信労組東京 映産労 福祉保育労東京地本 東京靴工組合 化学一般関東地本 東京自治労連	都教組 都障教組 首都大学東京労組 金融労連東京地連 首都圏青年ユニオン 郵政産業ユニオン東京地本 首都圏移住労働者ユニオン コミュニティユニオン東京 電気・情報ユニオン東京支部 38 地域組織 オブザーバー加盟組織 全損保東京 東京港湾労協								
自交総連東京地連 国土交通労組羽田航空支部 国土交通労組東京気象支部 日本映画放送産業労組	全法務東京支部 全税関東京支部 全司法最高裁判所 全司法東京高裁支部 全司法東京地裁支部								

※東京労連は、全労連（全国労働組合総連合）の地方組織の一つです。
 合流後も「東京労連」としての組織は存続します。

4 東京全労協

所在地	港区新橋6-7-1 川口ビル6F		
電話	03 (5403) 1650	FAX	03 (5403) 1653

東京都労働組合連合会
 国鉄労働組合東京地本
 全水道東京水道労働組合
 石油労組連絡会
 全国一般東京東部労働組合
 全労協全国一般東京労働組合
 全国一般なんぶ
 自治労都庁職主税局支部
 大田区職員労働組合
 文京区職員労働組合

海外技術者研修協会労働組合
 目白学園教職員組合
 郵政産業労働者ユニオン東京地本
 東京都障害児学校労働組合
 全統一外国人労働者分会
 全統一労組東京地方支部
 千代田ユニオン
 練馬全労協
 東京都学校ユニオン
 東日本NTT関連合同労働組合 東京支部
 東京清掃労働組合

※東京全労協は、全労協（全国労働組合連絡協議会）の地方組織の一つです。

5 その他

全建総連	T K U	全日建運輸
市銀連	オフィス労協	電算労
全農協労連	道建労協	全証労協
光学労協	広告労協	全日教連
航空労協	C E U	日高教・麴町
全信連	全倉運	日建協
航空連	音楽ユニオン	全大協
印刷関連		

〔労働相談情報センター〕

東京都では、賃金不払いや解雇を始め、労働問題全般に関する相談に応じています。

◇電話相談

【相談時間】

月～金曜日：9時～20時〔終了時間〕（祝日及び12月29日～1月3日を除く）

土曜日：9時～17時〔終了時間〕（祝日及び12月28日～1月4日を除く）

東京都ろうどう110番

相談無料・秘密厳守

ろうどう110番

0570-00-6110

◇来所相談（予約制）

来所相談は都内6か所の事務所で実施しています。

ご相談にあたっては、会社所在地を担当する事務所をご利用ください。

※夜間相談を実施する曜日は事務所によって異なりますのでご注意ください。

◇詳しくは、次ページ⇒をご確認ください。

【相談時間】

月～金曜日：9時～17時〔終了時間〕（祝日及び12月29日～1月3日を除く。）

☆夜間相談 各事務所で実施（事務所によって曜日が異なります。）
20時まで〔終了時間〕（祝日及び12月29日～1月3日を除く。）

☆土曜日相談 労働相談情報センター（飯田橋）で実施
土曜日：9時～17時〔終了時間〕（祝日及び12月28日～1月4日を除く。）

事務所	所在地	電話番号	担当区域	夜間
飯田橋	千代田区飯田橋3-10-3 東京しごとセンター9階	03(3265)6110	千代田区、中央区、新宿区、 渋谷区、中野区、杉並区、 島しょ	月曜 金曜
大崎	品川区大崎1-11-1 ゲートシティ大崎7E17F-2階	03(3495)6110	港区、品川区、目黒区、 大田区、世田谷区	火曜
池袋	豊島区東池袋4-23-9	03(5954)6110	文京区、豊島区、北区、 荒川区、板橋区、練馬区	木曜
亀戸	江東区亀戸2-19-1 カメラアプラザ7階	03(3637)6110	台東区、墨田区、江東区、 足立区、葛飾区、江戸川区	火曜
国分寺	国分寺市南町3-22-10	042(321)6110	立川市、武蔵野市、三鷹市、 青梅市、昭島市、小金井市、 小平市、東村山市、 国分寺市、国立市、福生市、 東大和市、清瀬市、 東久留米市、武蔵村山市、 羽村市、あきる野市、 西東京市、西多摩郡	月曜
八王子	八王子市明神町3-5-1	042(645)6110	八王子市、府中市、調布市、 町田市、日野市、狛江市、 多摩市、稲城市	水曜

ホームページ「TOKYOはたらくネット」

<http://www.hataraku.metro.tokyo.jp/>



労働相談情報センターのホームページ

<http://www.hataraku.metro.tokyo.jp/soudan-c/center/>

労働相談案内、労働セミナー、労働情報、調査・統計などを提供しています。



〔労働資料センター〕

労働資料センターでは、「労働」に関する図書、資料、定期刊行物、労働組合資料などを収集し、閲覧・貸出を行っています。

名 称	所在地	電話番号
労働資料センター	千代田区飯田橋3-10-3 東京しごとセンター9階	03(5215)5857

<http://www.rodoshiryo.metro.tokyo.jp/>

〔労政会館〕

労働組合の各種集会や勤労者の文化・教養・福祉活動のための施設を提供しています。

会館名	所在地	電話番号
南部	品川区大崎1-11-1 ゲートシティ大崎ウエストタワー2階	03(3495)4915
国分寺	国分寺市南町3-22-10	042(323)8515
八王子	八王子市明神町3-5-1	042(645)7451

【利用時間】 9時～21時30分 詳細はお問い合わせください。

〔労働基準監督署〕

労働基準法違反への監督、指導、安全衛生、労災保険に関すること等を行っています。

署名	所在地	電話番号	管轄区域
中央	文京区後楽1-9-20 飯田橋合同庁舎6・7F	方面(労働条件) 03(5803)7381 安全衛生 03(5803)7382 労働災害 03(5803)7383	千代田区、 中央区、文京区、 伊豆諸島
上野	台東区池之端1-2-22 上野合同庁舎7F	03(3828)6711	台東区
三田	港区芝5-35-1 産業安全会館3F	方面(労働条件) 03(3452)5473 安全衛生 03(3452)5474 労働災害 03(3452)5472	港区
品川	品川区上大崎3-13-26	方面(労働条件) 03(3443)5742 安全衛生 03(3443)5743 労働災害 03(3443)5744	品川区、目黒区
大田	大田区蒲田5-40-3 月村ビル8・9F	方面(労働条件) 03(3732)0174 安全衛生 03(3732)0175 労働災害 03(3732)0173	大田区
渋谷	渋谷区神南1-3-5 渋谷神南合同庁舎	方面(労働条件) 03(3780)6527 安全衛生 03(3780)6535 労働災害 03(3780)6507	渋谷区、 世田谷区
新宿	新宿区百人町4-4-1 新宿労働総合庁舎4・5F	方面(労働条件) 03(3361)3949 安全衛生 03(3361)3974 労働災害 03(3361)4402	新宿区、中野区、 杉並区
池袋	豊島区池袋4-30-20 豊島地方合同庁舎1F	方面(労働条件) 03(3971)1257 安全衛生 03(3971)1258 労働災害 03(3971)1259	豊島区、板橋区、 練馬区

署名	所在地	電話番号	管轄区域
王子	北区赤羽2-8-5	03(3902)6003	北区
足立	足立区千住旭町4-21 足立地方合同庁舎4F	03(3882)1187	足立区、荒川区
向島	墨田区東向島4-33-13	方面(労働条件) 03(3614)4142 安全衛生 03(3614)4143 労働災害 03(3614)4145	墨田区、葛飾区
亀戸	江東区亀戸2-19-1 カメラプラザ8F	方面(労働条件) 03(3637)8130 安全衛生 03(3637)8131 労働災害 03(3637)8132	江東区
江戸川	江戸川区船堀2-4-11	03(3675)2125	江戸川区
八王子	八王子市明神町3-8-10	042(642)5296	八王子市、日野市、 稲城市、多摩市
立川	立川市緑町4-2 立川地方合同庁舎3F	方面(労働条件) 042(523)4472 安全衛生 042(523)4473 労働災害 042(523)4474	立川市、昭島市、 府中市、小金井市、 小平市、東村山市、 国分寺市、国立市、 武蔵村山市、東大和市
青梅	青梅市東青梅2-6-2	0428(22)0285	青梅市、福生市、 あきる野市、羽村市、 西多摩郡
三鷹	武蔵野市御殿山1-1-3 クリスタルパーク3F	0422(48)1161	武蔵野市、三鷹市、 調布市、西東京市、 狛江市、清瀬市、 東久留米市
町田	町田市森野2-28-14 町田地方合同庁舎2F	042(724)6881	町田市
小笠原 総合事務所	小笠原村父島字東町152	04998(2)2245	小笠原村

〔公共職業安定所（ハローワーク）〕

職業紹介及び求人、求職に関する相談、雇用保険に関する相談、雇用促進のための各種助成金に関する相談、高齢者・障害者・外国人等の雇用管理に関する相談を行っています。

所名	所在地	電話番号	管轄区域
飯田橋	文京区後楽1-9-20 飯田橋合同庁舎1～5階	03(3812)8609	千代田区、中央区、 文京区、島しょ
上野	台東区東上野4-1-2	03(3847)8609	台東区
品川	港区芝大門1-3-4 芝大門ビル	03(3433)8609	港区、品川区
大森	大田区大森北4-16-7	03(5493)8609	大田区
渋谷	渋谷区神南1-3-5	03(3476)8609	渋谷区、世田谷区、 目黒区
新宿 (歌舞伎町庁舎)	新宿区歌舞伎町2-42-10	03(3200)8609	新宿区、中野区、 杉並区
新宿 (西新宿庁舎)	新宿区西新宿1-6-1 新宿エルタワービル23階	雇用保険給付課 03(5325)9580 職業相談 03(5325)9593	
池袋 (本庁舎)	豊島区東池袋3-5-13	03(3987)8609	豊島区、板橋区、 練馬区
池袋 (カサヤ庁舎)	豊島区東池袋3-1-1 サンシャイン60ビル3階	雇用保険給付課 03(5958)8609 職業相談 03(5911)8609	

所名	所在地	電話番号	管轄区域
王子	北区王子6-1-17	03(5390)8609	北区
足立	足立区千住1-4-1 東京芸術センター6～8階	03(3870)8609	足立区、荒川区
墨田	墨田区江東橋2-19-12	03(5669)8609	墨田区、葛飾区
木場	江東区木場2-13-19	03(3643)8609	江東区、江戸川区
八王子	八王子市子安町1-13-1	042(648)8609	八王子市、日野市
立川	立川市緑町4-2 立川地方合同庁舎1～3階	042(525)8609	立川市、国立市、 小金井市、昭島市、 小平市、東村山市、 国分寺市、東大和市、 武蔵村山市
青梅	青梅市東青梅3-12-16	0428(24)8609	青梅市、福生市、 あきる野市、羽村市、 西多摩郡
三鷹	三鷹市下連雀4-15-18	0422(47)8609	三鷹市、武蔵野市、 西東京市、東久留米市、 清瀬市
町田	町田市森野2-28-14 町田合同庁舎1階	042(732)8609	町田市
府中	府中市美好町1-3-1	042(336)8609	府中市、稲城市、多摩市、 調布市、狛江市

〔東京労働局雇用均等室〕

男女雇用機会均等法や育児・介護休業法、パートタイム労働法に関する相談・指導を行っています。

所在地	電話番号
千代田区九段南1-2-1 九段第三合同庁舎14階	03(3512)1611

〔東京労働局需給調整事業部〕

労働者派遣事業の許可・届出の申請、指導・監督を行っています。また、派遣労働に関する相談に応じています。

所在地	電話番号	
港区海岸3-9-45	職業紹介事業の許可や変更等の手続き	03(3452)1472
	労働者派遣事業の許可・届出や変更等の手続き	03(3452)1473
	労働者派遣・職業紹介事業の運営等のご相談	03(3452)1474

〔労働委員会〕

労働争議のあっせん・調停・仲裁や、不当労働行為の救済、労働組合の資格審査等を行っています。

名称	所在地	電話番号	管轄区域
東京都労働委員会	新宿区西新宿2-8-1 都庁第1本庁舎南塔35F (平成27年4月以降 37Fに移転予定)	03(5320)6996	東京都全域

<http://www.toroui.metro.tokyo.jp/>

〔中央労働委員会〕

都道府県労働委員会の命令等について不服がある場合に再審査の申立てをすることができます。

申立ては都道府県労働委員会の命令書又は決定書を受け取った日の翌日から数えて15日（郵送の場合は必着）以内に行う必要があります。

命令を出した都道府県労働委員会を經由して申立てすることもできます。

名称	所在地	電話番号
中央労働委員会	東京都港区芝公園1-5-32	03-5403-2111（代表） 03-5403-2156（再審査申立ての 問い合わせ）

あなたのしごと探し、応援します。

東京しごとセンター

相談、キャリアカウンセリング、職業紹介、セミナー等を実施し、都民の方の就職活動を支援します。

◇利用時間 平日 9時～20時 土曜 9時～17時

◇問合せ先 電話 03-5211-1571

予約制のサービスもございます。詳しくはお問い合わせください。

東京しごとセンター 〒102-0072 東京都千代田区飯田橋3-10-3

<http://www.tokyoshigoto.jp/>

交通機関

- JR・大江戸・有楽町・東西線「飯田橋」駅から徒歩7分
- JR線「水道橋」駅から徒歩8分
- 半蔵門・東西・都営新宿線「九段下」駅から徒歩10分

ご利用は
無料

東京しごとセンター多摩

◇利用時間 平日 9時～20時 土曜 9時～17時

◇問合せ先 電話 042-329-4510

東京しごとセンター多摩 〒185-0021 東京都国分寺市南町3-22-10

東京都労働相談情報センター国分寺事務所 2F

<http://www.tokyoshigoto.jp/tama/>

交通機関

- JR中央線・西武線「国分寺」駅から徒歩5分

労働組合のしおり

平成26年3月発行

登録番号 (25) 51

編集・発行／東京都労働相談情報センター
千代田区飯田橋3丁目10番3号
東京しごとセンター9階
電話 03 (5211) 2345

印 刷／シンソー印刷株式会社

